

児童・生徒の不同意わいせつ被害の 特徴と被害防止対策

埼玉県警察本部
生活安全総務課

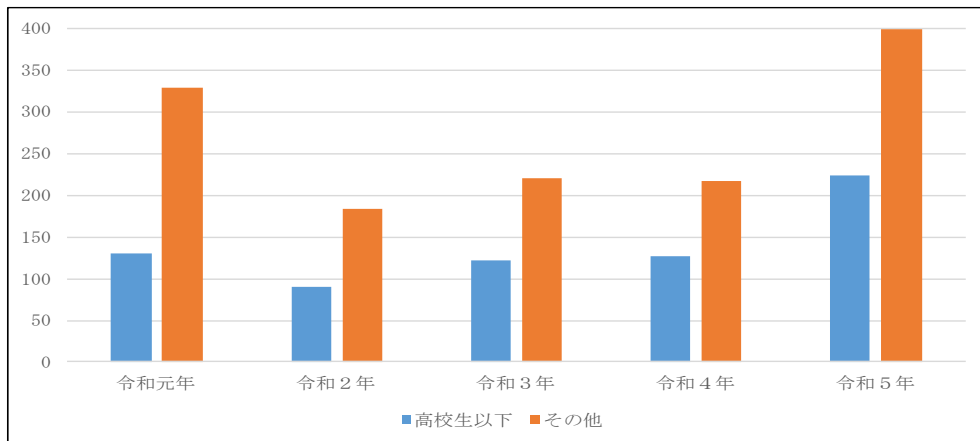
1 不同意わいせつ被害の傾向

(1) 認知件数と児童・生徒の割合の推移

令和5年中の不同意わいせつ被害は623件、前年と比べて278件、80.5%増加しています。

高校生以下の児童・生徒の被害も増加しており、令和元年と比較して94件増加、72.3%増加しています。令和5年中の被害に占める割合は、36.0%で、依然として高いものとなっています。

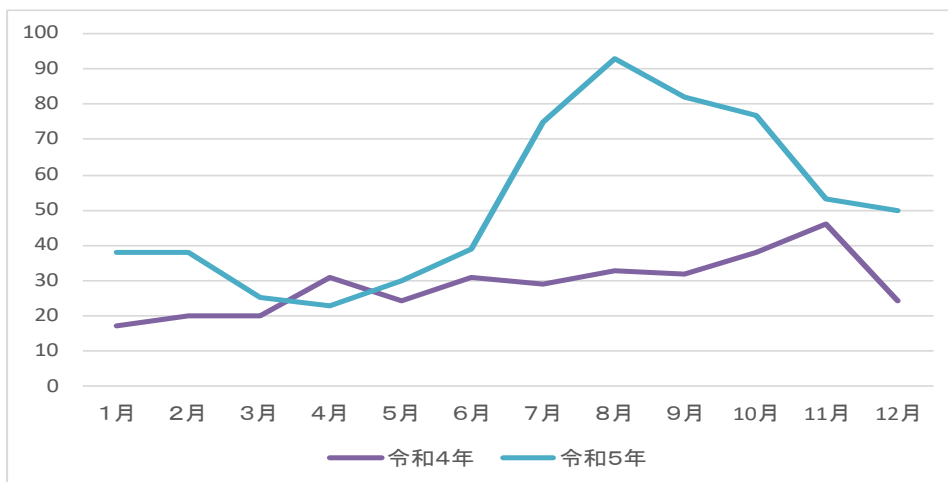
【認知件数と児童・生徒の割合の推移】



	令和元年	令和2年	令和3年	令和4年	令和5年
高校生以下	130	91	122	127	224
その他	330	184	220	218	399
合計	460	275	342	345	623
高校生以下割合	28.3%	33.1%	35.7%	36.8%	36.0%
その他割合	71.7%	66.9%	64.3%	63.2%	64.0%

(2) 月別認知件数

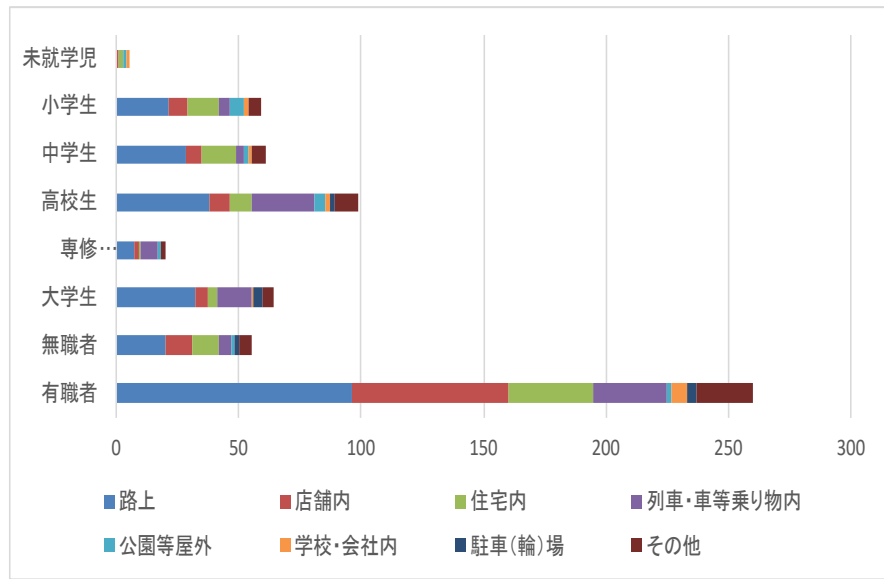
令和5年7月に刑法改正が施行され、性犯罪の規定が見直されたことも、不同意わいせつ被害増加の一因と考えられます。



	1月	2月	3月	4月	5月	6月	7月	8月	9月	10月	11月	12月	1～12月
令和4年	17	20	20	31	24	31	29	33	32	38	46	24	345
令和5年	38	38	25	23	30	39	75	93	82	77	53	50	623

(3) 発生場所別・職業別件数

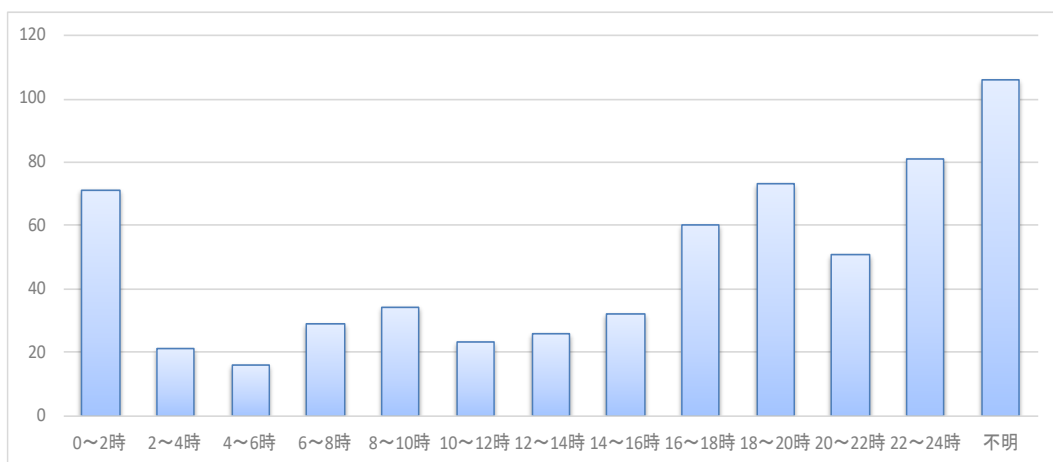
職業別では、有職者が260件で最多、次いで高校生の99件です。
発生場所別では、路上が最多で242件です。



令和5年中 発生場所×職業	有職者	無職者	大学生	専修 学校生等	高校生	中学生	小学生	未就学児	合計
路上	96	20	32	7	38	28	21		242
店舗内	64	11	5	2	8	7	8	1	106
住宅内	35	11	4	1	9	14	13	2	89
列車・車等乗り物内	30	5	14	7	26	3	4		89
公園等屋外	2	1		1	4	2	6	1	17
学校・会社内	6		1		2	1	2	1	13
駐車(輪)場	4	2	4		2				12
その他	23	5	4	2	10	6	5		55
合計	260	55	64	20	99	61	59	5	623

(4) 時間帯別件数

22時から翌2時までの発生が152件で、全体の約4分の1を占めます。

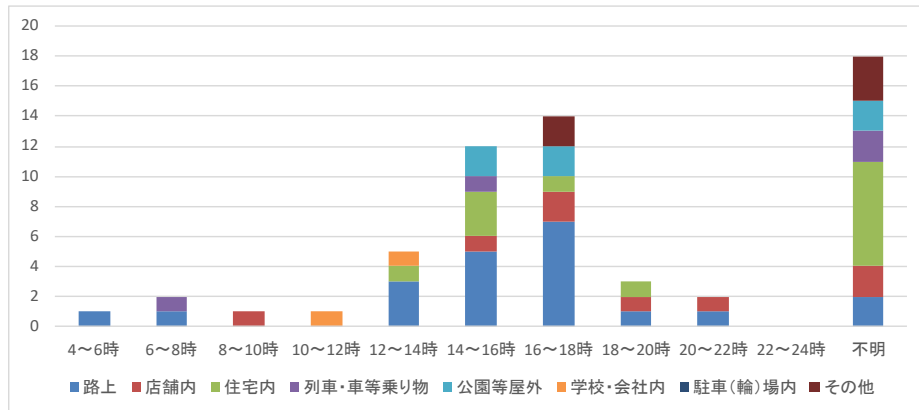


	0~2時	2~4時	4~6時	6~8時	8~10時	10~12時	12~14時	14~16時	16~18時	18~20時	20~22時	22~24時	不明	合計
令和05年	71	21	16	29	34	23	26	32	60	73	51	81	106	623

(5) 学職別・場所別・時間帯別

ア 小学生

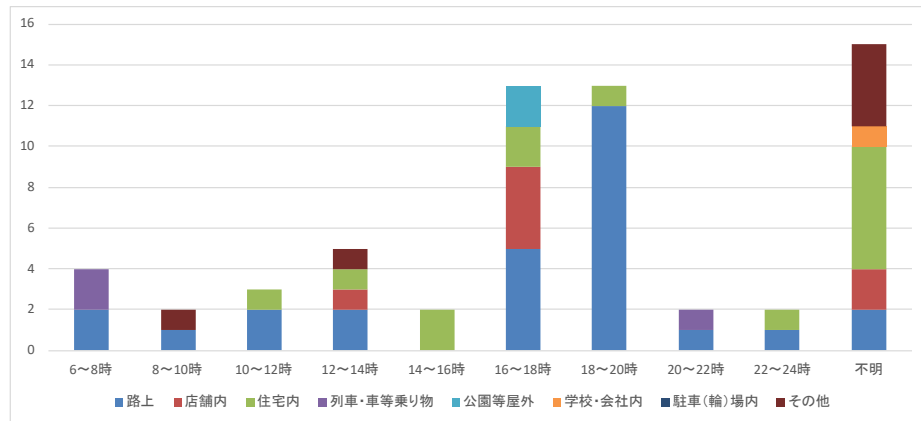
14時から18時の間、路上又は公園での被害が多く発生しています。



令和5年 発生場所×時間帯	0~2時	2~4時	4~6時	6~8時	8~10時	10~12時	12~14時	14~16時	16~18時	18~20時	20~22時	22~24時	不明	合計
路上			1	1			3	5	7	1	1		2	21
店舗内					1			1	2	1	1		2	8
住宅内							1	3	1	1			7	13
列車・車等乗り物				1				1					2	4
公園等屋外								2	2				2	6
学校・会社内						1	1							2
駐車(輪)場内														0
その他									2				3	5
合計	0	0	1	2	1	1	5	12	14	3	2	0	18	59

イ 中学生

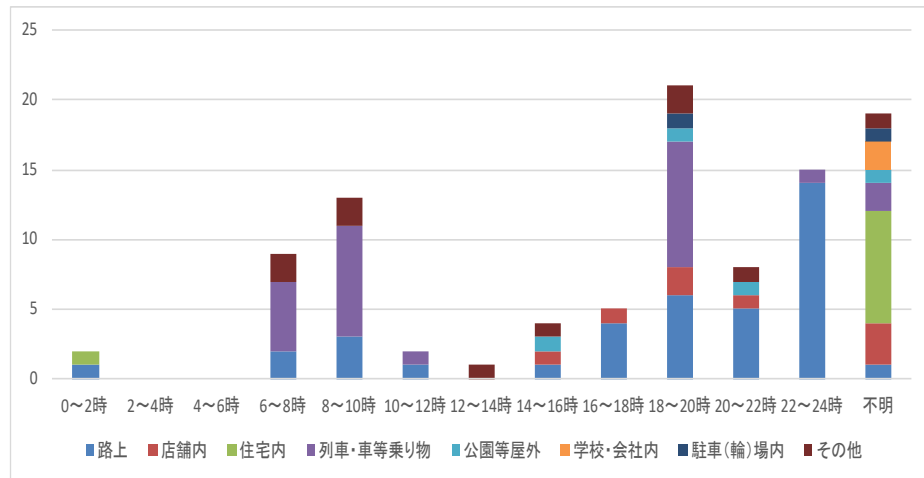
16時から20時の間、路上での被害が多く発生しています。



令和5年 発生場所×時間帯	0~2時	2~4時	4~6時	6~8時	8~10時	10~12時	12~14時	14~16時	16~18時	18~20時	20~22時	22~24時	不明	合計
路上				2	1	2	2		5	12	1	1	2	28
店舗内							1		4				2	7
住宅内						1	1	2	2	1		1	6	14
列車・車等乗り物				2							1			3
公園等屋外									2					2
学校・会社内													1	1
駐車(輪)場内														0
その他					1		1						4	6
合計	0	0	0	4	2	3	5	2	13	13	2	2	15	61

ウ 高校生

16時から24時の間、路上及び登下校中の列車内での被害が多く発生しています。



令和5年 発生場所×時間帯	0~2時	2~4時	4~6時	6~8時	8~10時	10~12時	12~14時	14~16時	16~18時	18~20時	20~22時	22~24時	不明	合計
路上	1			2	3	1		1	4	6	5	14	1	38
店舗内								1	1	2	1		3	8
住宅内	1												8	9
列車・車等乗り物				5	8	1				9		1	2	26
公園等屋外								1		1	1		1	4
学校・会社内													2	2
駐車(輪)場内										1			1	2
その他				2	2		1	1		2	1		1	10
合計	2	0	0	9	13	2	1	4	5	21	8	15	19	99

2 児童・生徒の学識別不同意わいせつ被害防止対策

不同意わいせつ（いわゆる不意打ちの状態、女性のスカートの中をいきなり触ることや、女性の胸をいきなり掴む等の嫌とは言えない状態で体を触る行為をいいます。）は、令和5年中で認知件数623件、前年同期比278件、80.5%増加しています。

小中高別の被害傾向や対策については学職別でそれぞれ次のとおり異なりますので、発生状況を説明した上で、別添リーフレットを活用して被害防止の指導をお願いします。

(1) 小学生

小学生における不同意わいせつの特徴として、

○ 14時から18時の間、路上又は公園

での被害が多く、下校・帰宅途中、若しくは、下校後の遊戯中に被害が発生している状況となっています。

被害に遭わないために

- ① 一人にならない
- ② ついていかない
- ③ 大きな声で助けを呼ぶ
- ④ 出かける時は、家族に知らせる

という4つの約束を守ることや、下校・外出時は不審な人がいないか周囲の状況に注意するよう指導をお願いします。

(2) 中学生

中学生における不同意わいせつの特徴として、

○ 16時から20時の間、路上

での被害が多く、下校・帰宅途中に被害が発生している状況となっています。

小学生と同様に被害に遭わないための4つの約束を守ることや、下校時、駅や買い物、学習塾などからの帰り道は周囲の状況に注意するよう指導をお願いします。

(3) 高校生

高校生における不同意わいせつの特徴として

○ 16時から24時の間、路上

○ 登下校中、列車内

での被害が多く、下校・帰宅途中の路上及び、登下校中の列車内で被害が発生している状況となっています。

高校生の路上における発生のうち、スマホ操作やイヤホン装着等の「ながら歩き」中の被害は11件（11.1%）となっています。

特に高校生は、被害全体の内1割の被害者が「ながら歩き」をして被害に遭っているため、「スマートフォン等を使用しながら帰宅することは周囲の状況がわからなくなるため被害に遭いやすい。」と指導をお願いします。

※生活安全総務課調べ

高校生の発生は22時～24時の時間帯の発生が多いことから、帰宅時間が遅く

なる際は、保護者による送迎を実施するなどの指導をお願いします。

列車内においても、周囲の状況に気を配り痴漢をする者を近づけさせないよう指導していただき、

- ・ ドア付近には立たない
- ・ 友達と一緒に乗車し、他の女性の近くに乗り
- ・ 女性専用車両を利用する

など指導をお願いします。

※女性専用車両一覧

路線名	対象列車
川越線・埼京線	平日・大崎方面に7:30から9:40までの全列車区間
	平日・川越方面に23:00から終電までの全列車区間
京浜東北線	平日・大船方面に7:30から9:30までの全列車区間
	平日・大宮方面に7:30から9:30までの全列車区間
東武アーバンパークライン（東武野田線）	平日・始発から9:00までの全列車区間
東武スカイツリーライン・伊勢崎線・東武日光線・日比谷線直通・半蔵門線直通	平日・北千住駅に7:30から9:00までに到着する区間急行（6両編成を覗く）
	平日・押上駅に始発から9:00までに到着する急行・準急列車（半蔵門線内は9:30に終了）
	平日・北千住駅に7:30から9:00までに到着する日比谷線直通列車（日比谷線内は9:00に終了）
東武東上線	【池袋行き】平日・池袋駅に7:20から9:30まで到着する急行・準急列車
東武東上線（有楽町線・副都心線・東急東横線・みなとみらい線直通列車）	平日・和光市駅に始発から9:30までに到着する各列車
西武池袋・秩父線	平日・池袋駅7:20から9:30までの全列車区間
	平日・小竹向原始発から9:30着の東京メトロ有楽町線・東京メトロ副都心線・東急東横線・みなとみらい線直通電車
西武新宿線	平日・西武新宿駅に7:20から9:30までに到着する新宿線・拝島線全区間
つくばエクスプレス	平日・上り列車は始発から9:00まで、下り列車は秋葉原を18:00以降に発車する電車から終電まで

(4) 共通

人通りが少ない住宅街や、周辺が田畑等で人目が少ない場所で被害に遭う事例があることから、遠回りになっても人通りがある道を歩くよう指導をお願いします。

駐車場や、駅近辺の駐輪場において被害に遭う事例があることから、人が近づいてきた場合は、警戒して離れるよう指導をお願いします。

自宅への近道の公園内の通路において被害に遭う事例があることから、人が少ない時間帯の公園を通るのは避けるよう指導をお願いします。

集合住宅の共用部分である共用玄関や階段において被害に遭う事例や、一戸建て住宅の玄関に入ろうとした際に被害に遭う事例があることから、集合住宅や自宅に近づいたら後ろからついてくる人などに気を配るよう指導をお願いします。

また、被害に遭った際は、親、先生に相談し、警察に連絡するよう併せて指導をお願いします。

#痴漢ゼロ


#みんなが安心安全な街へ

痴漢から身を守るための防犯対策

犯人が嫌がる条件は4つ！ 犯行の発覚を恐れるためであり、痴漢に限らず、犯人は嫌います。


目 周りに注意しながら歩こう

犯人は警戒されるのを嫌がります。




音 防犯ブザーを使える位置で持つ

大きな声や音を嫌がります。




光 明るい道を選ぼう

明るく照らされるのを嫌がります。



人 人通りの多い道を選ぼう

人目につくのを嫌がります。

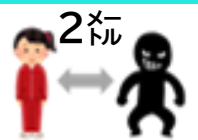


知って安心！ 防犯術

Check! 01

安全圏の間合い

犯人と自分の距離が2メートルあれば、いざという時にその場から逃げることができます。



Check! 02

ながら歩き

周りの音が聞こえなかったり、ながらスマホや音楽に集中すると近づく犯人にも気づきません。



※ひったくりの被害や交通事故防止にもなります。

犯罪被害にあったとき
緊急時は、すぐに**110番通報**を！